

# DO<sup>®</sup>



**FOOD PROCESSOR**

**FP1000-WH**



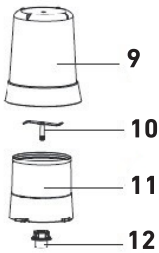
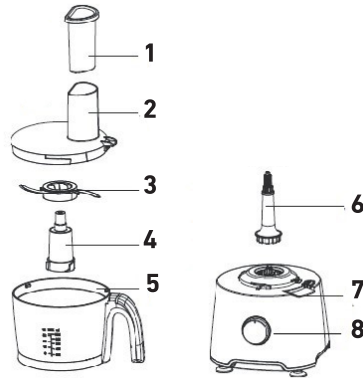
**INSTRUCTIONS MANUAL**

THANK YOU FOR CHOOSING IDO PRODUCTS

**COMPONENTS**

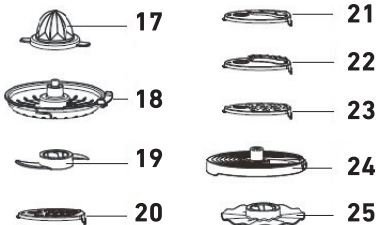
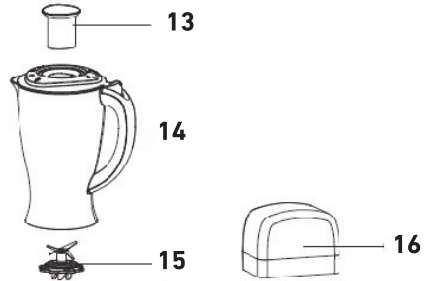
**FOOD PROCESSOR**

- 1. Pusher
- 2. Bowl Cover
- 3. Blade
- 4. Blade Shaft
- 5. Chopper Bowl
- 6. Drive Shaft
- 7. Body
- 8. Speed Switch



- 9. Grinder lid
- 10. Grinder Blade
- 11. Grinder
- 12. Gear

- 13. Measuring Cup
- 14. Blender Jar
- 15. Blade Unit
- 16. Storage Box



- 17. Juicer Cap
- 18. Juicer filter
- 19. Kneading disc
- 20. Grating disc
- 21. Slicing disc
- 22. French fries disc
- 23. Shredding disc
- 24. Disc holder
- 25. Egg & Cream disc

## SAFETY INSTRUCTIONS

PLEASE CAREFULLY READ THE INSTRUCTIONS BEFORE USING YOUR APPLIANCE

1. Please keep your instructions manual, the warranty certificate and purchase voucher.
  2. Check that electrical installation is in conformity with currently Applicable Standards, compatible with the power and the voltage indicated underneath your appliance. If this is not the case, don't use the appliance.
  3. The appliance is made for house hold use only.
  4. If there are any defects in the appliance or its cord do not use it and contact the nearest service centers of **Anasia**.
  5. Any intervention other than cleaning, such as normal maintenance must be carried out by an approved **Anasia** service center.
  6. Never put the appliance or its cord or the plug into water or any other liquid.
  7. Unplug the appliance as soon as you stop using it, before assembly, disassembly and during the cleaning process.
  8. For your own safety, only use original spare parts and accessories that are designed for your appliance.
  9. Never touch any rotating or moving parts while still in motion; always wait for them to stop.
  10. Keep the appliance and its cord out of reach of children.
  11. The blades are very sharp, take care while handling them, while emptying the bowl or during the cleaning.
  12. Do not place metal or solid parts inside the appliance during operation.
- Wipe the body with a damp cloth and dry it well.
  - The blender and grinding attachment can be washed with warm soapy water, rinse after cleaning and dry thoroughly with a soft dry cloth.

## USING YOUR APPLIANCE

### USING THE BLENDER

- Place the appliance on a clean, flat surface.
- Place the blender (14) on the motor body (7) and turn it clockwise until it is in position.
- Add the ingredients to the blender, then place the lid and stopper (13) (Ingredients can be added by inserting them through the upper opening in the lid of the blender).
- Connect the appliance to the main outlet and start up by turning the power switch (8) to the desired position.
- To stop the appliance, turn the power switch (8) to the "0" position and disconnect the cord from the power outlet.

### USING THE GRINDER

- Add the ingredients in the grinder (11).
- Place the lid (9) on the grinder and turn it clockwise until it is in position.
- Place the grinder on the motor body (7) and turn it clockwise until it is in position.
- To disassemble the grinder turn it counterclockwise.

## BEFORE FIRST USE

- Remove all packaging material before using your appliance for the first time and read the operating instructions.

## USING THE CHOPPER

### 1. CHOPPER BLADE / KNEADING

- Fit the drive shaft (6) on the motor body (7)
- Put the chopper bowl (5) into the drive shaft (6) on the motor body (7) and turn counter-clockwise to lock.
- Insert the blade shaft (4) on the chopper bowl's (5) hole.
- Choose the desired blade chopper blade (3) or kneading blade (15).
- Before mincing, the bones should be eliminated and the meat should be cut into slices with (10-15mm) of piece. Put the meat pieces into the chopper bowl (5) (less than 500g), then put the bowl cover (2) and turn it counter-clockwise.
- Plug the appliance to the main outlet and set the speed switch (8) to the pulse mode (P) (namely starting up 2-3 seconds and closing down 2-3 seconds) till meat is smashed. Maximum time is 60 seconds each time.
- After mincing set the speed switch to (0) then turn off the appliance and empty the minced meat from the chopper bowl. **NOTES:** Never remove the bowl cover until the appliance is completely stopped and handle the blades with care (they are extremely sharp).

### 2. FRENCH FRIES BLADE



- Fit the drive shaft (6) on the motor body (7).
- Put the chopper bowl (5) into drive shaft (6) on the motor body (7) and turn counter-clockwise to lock.
- Place the disc on the drive shaft (6) then put the bowl cover and turn it counter-clockwise.
- Foods are inserted from the food tube into the bowl cover.

- Switch on the appliance by pressing down on the foods with pusher (1). (don't put your hand in the food tube) Maximum time is **60 seconds** each time

### 3. SLICING AND SHREDDING BLADE



- Use the shredding side for cheese, carrots, potatoes and similar foods.
- Use the slicing side for cheese, carrots, potatoes, cabbage, cucumber, zucchini, beetroot and onions. Maximum time is 60 seconds each time.

### 4. EGG & CREAM BLADE



- Fit the drive shaft (6) on the motor body (7) and put the chopper bowl (5).
- Insert the blade shaft (4) on the chopper bowl's (5) hole then put the ingredients to be whisked.
- Fit the egg & cream disc (25) over the top of the blade shaft (4) and don't push down on it then put the bowl cover (2) and switch on Maximum time is **2 minutes** each time.

## CLEANING AND MAINTENANCE

- Handle the blades with caution when cleaning as they can cause injury.
- Never immerse the Motor Body (7) in water or under running water. Wipe it with a damp cloth, if necessary. Dry carefully.
- To clean the blender (14), pour warm water with a few drops of cleaning soap into the jug, close the lid, and turn it on for a few seconds using the power switch (8).

- Disconnect the appliance.
- Remove the blender and rinse it and its lid under running water.
- Wipe the Grinder/Chopper with a damp cloth.

## TROUBLE SHOOTING

What to do if your appliance doesn't work?

Check

- The appliance is well connected to the main outlet.
- The accessories are well placed on the Motor Body (7).
- The power switch (8) is set on the "1" position.

If your appliance still not working, contact **Anasia** customer service.

## TECHNICAL SPECIFICATION

POWER	VOLT	FREQUENCY
1000 W	220-240 V	50-60 HZ

**MANUFACTURED ACCORDING TO THE  
EGYPTIAN STANDARD NO. 1590/2010**

**MADE IN EGYPT FOR ANASIA EGYPT  
FOR TRADE**

## استكشاف الأخطاء واصلاحها

إذا كان جهازك لا يعمل

صنع طبقا للمواصفات القياسية المصرية رقم  
2010/1590

صنع في مصر لصالح شركة أنسيا مصر للتجارة .

- تأكد من أن تم توصيل الجهاز بالتيار الكهربائي .
- تم تركيب الاسلحة (٦) أو (٧) بشكل صحيح في الوعاء (٨) وتم وضع جسم الموتور (٣) بشكل صحيح فوق جسم الموتور .
- مؤشر التشغيل (٨) موضوع على وضعية التشغيل (١).

إذا استمر جهازك بعدم العمل، يرجى الاتصال  
بخدمة عملاء **أنسيا**.

## ١. سلاح الكبة / سلاح العجن



## ٤. سلاح البيض والكريمة

- ضع عمود التشغيل (٦) في جسم الموتور (٧) ثم قم بوضع الوعاء (٥).
- قم بإدخال عمود السلاح (٤) في فتحة وعاء الكبة (٥) ثم ضع المكونات المراد خفقتها.
- ضع سلاح البيض والكريمة (٢٥) فوق الجزء العلوي من عمود السلاح (٤) ولا تضغط على القرص ثم قم بوضع غطاء الوعاء (٢) و قم بتشغيل الجهاز. علما بأن أقصى مدة تشغيل ٢ دقيقة.

## التنظيف والصيانة

- الشفرات حادة جدا. تعامل معها بحذر عند عملية التنظيف لتجنب خطر الإصابة.
- لا تضع جسم الموتور (٧) في الماء ولا تمررها تحت الماء الجاري. يمكن تنظيفها باستخدام قطعة قماش رطبة ثم تجفف تماما.
- لتنظيف الخلاط (١٤) قم بصب الماء الدافئ مع بضع قطرات من الصابون السائل داخل الوعاء ، اغلق الغطاء ثم قم بتشغيله لثوان قليلة عن طريق وضع مؤشر التشغيل (٢) على الوضع "١".
- افصل الجهاز عن التيار الكهربائي.
- قم بإزالة وعاء الخلط. اشطفه مع الغطاء تحت الماء الجاري.
- يمكن تنظيف وعاء المطحنة/ الكبة باستخدام قطعة قماش رطبة.

## الخصائص الفنية

القدرة	فولت	تردد
١٠٠٠ واط	٢٢٠-٢٤٠ فولت	٥٠-٦٠ هرتز

- قبل عملية الفرغ يجب نزع العظام من اللحم و تقطيع اللحم إلى قطع صغيرة يتراوح حجمها من (١٠-١٥ ملم) ثم ضع قطع اللحم في وعاء الكبة (٥) ( أقل من ٥٠٠ جرام ) ثم قم بوضع غطاء الوعاء (٢) و قم بإدراة عكس اتجاه حركة عقارب الساعة.
- قم بتوصيل الجهاز بالمصدر الكهربائي ثم قم بتشغيله عن طريق وضع مؤشر السرعات (٨) على وضع السرعة اللحظية (P) (اي ابدء لمدة ٢-٣ ثانية ثم قم بالتوقف لمدة ٢-٣ ثانية) حتى يتم فرغ اللحم. علما بأن أقصى وقت تشغيل ٦٠ ثانية في كل مرة.
- عند إنتهاء الفرغ قم بإعادة مؤشر السرعات على السرعة (٠) ثم افصل الجهاز من المصدر الكهربائي و قم بتفريغ اللحم المفروم من الوعاء.
- **ملحوظة :** لا تقم بنزع الغطاء حتى يتوقف الجهاز تماما وتعامل مع الاسلحة بحرص فهي حادة للغاية.



## ٢. سلاح تقطيع البطاطس

- ضع عمود التشغيل (٦) في جسم الموتور (٧).
- ضع وعاء الكبة (٥) في عمود التشغيل (٦) على جسم الموتور (٧) ويتم لف وعاء الكبة عكس عقارب الساعة.
- ضع القرص على عمود التشغيل (٦) ثم قم بوضع الغطاء و قم بإدراة في عكس اتجاه حركة عقارب الساعة حتى يستقر في موضعه.
- يتم ادخال الاطعمة من أنبوبة ادخال الاطعمة في غطاء الوعاء.
- قم بتشغيل الجهاز بالضغط لأسفل على الاطعمة بواسطة صاغط الطعام (١). ( لا تضع يدك داخل أنبوبة ادخال الطعام ) علما بأن أقصى وقت تشغيل ٦٠ ثانية في كل مرة.

## ٣. سلاح التقطيع / البشر



- استخدم سلاح البشر لبشر الجبن و الجزر و البطاطس واطعمة أخرى مماثلة.
- استخدم سلاح التقطيع لتقطيع الجبن و الجزر و البطاطس و الكرنب و الخيار و الكوسة و جذور الشمندر والبصل علما بأن أقصى وقت تشغيل ٦٠ ثانية في كل مرة.



برجاء قراءة التعليمات بعناية قبل الإستخدام لأول مرة

## استخدام الجهاز

### استخدام الخلط

- ضع الجهاز فوق سطح نظيف ومستوي .
- ضع الدورق (١٤) فوق جسم الموتور (٧) وقم بادارته في اتجاه حركة عقارب الساعة حتى استقراره في موضعه.
- قم بإضافة المكونات في الدورق ثم قم غطاء الدورق و غطاء العصائر (١٣) ( يمكن إضافة المكونات من خلال إدخالها عبر الفتحة العلوية الموجودة في غطاء الدورق).
- تأكد من أن الدورق قد تم تثبيته بإحكام ثم قم بتوصيل الجهاز بالمصدر الكهربائي ثم قم بتشغيله عن طريق وضع مؤشر السرعات (٨) على السرعة (١).
- عند اكتمال الخلط قم بإعادة المؤشر (٨) على السرعة (٠) ثم إفصل الجهاز من المصدر الكهربائي .

### استخدام المطحنة

- ضع المكونات في المطحنة (١١).
- ركب الغطاء (٩) فوق المطحنة وقم بادارته اتجاه حركة عقارب الساعة حتى استقراره في موضعه .
- ضع المطحنة المجمععة فوق جسم الموتور (٧) وقم باداراتها في اتجاه حركة عقارب الساعة حتى استقرارها في موضعها .
- لفك المطحنة، قم باداراتها في عكس اتجاه عقارب الساعة.

### استخدام الكبة

#### ١. سلاح الكبة / سلاح العجن

- ضع عمود التشغيل (٦) في جسم الموتور (٧).
- ضع وعاء الكبة (٥) في عمود التشغيل (٦) على جسم الموتور (٧) ويتم لف وعاء الكبة عكس عقارب الساعة.
- ادخل عمود السلاح (٤) في فتحة وعاء الكبة (٥).
- اختار السلاح المطلوب سلاح الكبة (٣) أو سلاح العجن (١٥).

١. برجاء الاحتفاظ بكتيب التعليمات و شهادة الضمان و قسيمة الشراء.
٢. تأكد أن قوة التيار الكهربائي الخاص بالجهاز متطابقة مع قوة التيار الكهربائي للمنزل .
٣. صمم هذا الجهاز للإستخدام المنزلي فقط .
٤. لا تستخدم الجهاز إذا كان به تلف أو لا يعمل بشكل صحيح في مثل هذه الحالة اتصل بمركز خدمة معتمد من قبل أنسيا .
٥. أى تدخل في الجهاز غير التنظيف يجب أن يتم من خلال مركز خدمة معتمد من أنسيا .
٦. لا تغمر الجهاز أو الوصلة الكهربائية في الماء أو أى سوائل أخرى ولا تستخدم الجهاز بأيدي مبتلة .
٧. افصل الجهاز دائما عن التيار بعد الانتهاء من استعماله، و قبل الفك والتركيب أو قبل تنظيفه.
٨. لسلامتك الشخصية استخدم فقط قطع الغيار والملحقات الاصلية المناسبة لجهازك .
٩. يجب عدم لمس الشفرات الحادة أثناء التشغيل كما يجب الانتظار حتى يتوقف الجهاز تماما .
١٠. يجب إبقاء الجهاز وكابيل الطاقة بعيدا عن متناول الأطفال .
١١. يرجى توخي الحذر عند التعامل مع شفرات القطع الحادة، خاصة عند تنظيف أو تفريغ الوعاء .
١٢. لا تضع أجزاء معدنية أو صلابة داخل الجهاز أثناء التشغيل .

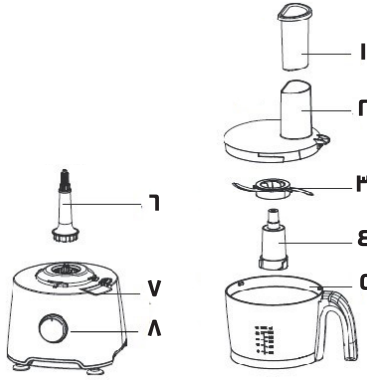
## قبل الإستخدام لأول مرة

- قبل استخدام الجهاز لأول مرة ينبغي التأكد من إزالة كافة مواد التغليف وقراءة تعليمات التشغيل .
- امسح جسم الموتور بقطعة قماش مبللة وجفها جيدا .
- يمكن غسل الدورق و ملحقات الطحن بالماء الدافئ و الصابون قم بالشطف بعد التنظيف وقم بالتجفيف جيدا باستخدام قطعة قماش ناعمة جافة .

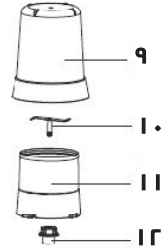
## اجزاء الجهاز

### محضر طعام

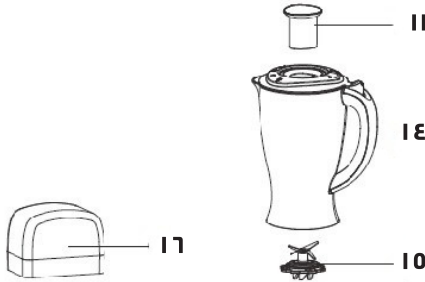
١. ضاغط
٢. غطاء الوعاء
٣. سلاح
٤. عمود سلاح
٥. وعاء الكبة
٦. عمود التشغيل
٧. الجسم
٨. مؤشر السرعات



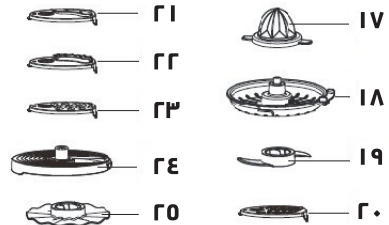
٩. غطاء المطحنة
١٠. سلاح المطحنة
١١. المطحنة
١٢. ترس



١٣. كوب معياري
١٤. الدورق
١٥. وحدة السلاح
١٦. علبة تخزين الاسلحة



١٧. راس العصارة
١٨. فلتر العصارة
١٩. سلاح العجن
٢٠. قرص
٢١. سلاح الشرائح
٢٢. سلاح تقطيع البطاطس
٢٣. سلاح التقطيع
٢٤. حامل القرص
٢٥. سلاح البيض والكريمة



## WAYS TO ACTIVATE YOUR WARRANTY ( 2 YEARS WARRANTY)

1. Scan the QR code at the bottom on the page.  
OR
2. Visit our website [www.anasiashop.com](http://www.anasiashop.com)  
OR
3. Through our mobile application.

## MAINTENANCE & CUSTOMER SERVICES

### ANASIA, CAIRO

9, Mostafa Refaat St. Sheraton  
Heliopolis, Cairo

### ANASIA, ALEX

23, Essam Helmy El-Masry St. off Admon  
Fremon St. Semouha, Alexandria

### ANASIA, MANSOURA, DELTA

2, Ibrahim Shalaby St. off Samia El-Gamal  
St. Mansoura

### CUSTOMER SERVICE

(02) 22684159



## طرق تفعيل الضمان (سنتين ضمان)

١. امسح رمز QR كود في اسفل الصفحة.  
أو
٢. قم بزيارة موقعنا الإلكتروني [www.anasiashop.com](http://www.anasiashop.com)  
أو
٣. من خلال تطبيق الموبيل.

## مركز الصيانة وخدمة العملاء

### شركة أنسيا فرع القاهرة

٩ شارع مصطفى رفعت  
مساكن شيراتون، القاهرة

### شركة أنسيا فرع الأسكندرية

٢٣ شارع عصام حلمي المصري  
متفرع من آدمون فزيمون سموحة، الأسكندرية

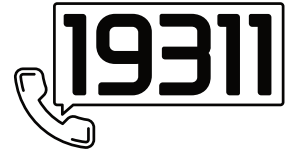
### شركة أنسيا فرع المنصورة، الدلتا

٢ شارع إبراهيم شلبي  
متفرع من سامية الجمل، المنصورة

### خدمة العملاء

(٠٢) ٢٢٦٨٤١٥٩

HOTLINE  
الخط الساخن



### DOWNLOAD ANASIA SHOP APP



